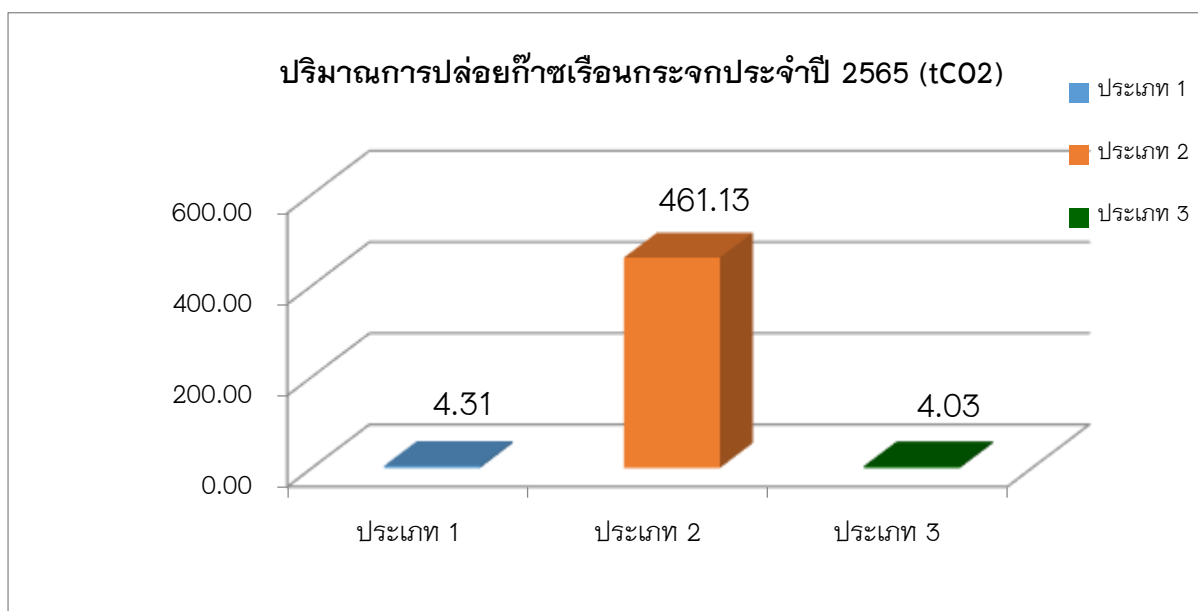


เอกสารประกอบหลักฐานหมวดที่ 1 ตัวชี้วัดที่ 1.5 – 1.5.2

1.5.2 ปริมาณก๊าซเรือนกระจกบรรลู่เป้าหมาย

สำนักวิทยบริการและเทคโนโลยีสารสนเทศ มหาวิทยาลัยราชภัฏพิบูลสงคราม ได้คำนวณปริมาณการปล่อยก๊าซเรือนกระจกของสำนักวิทยบริการและเทคโนโลยีสารสนเทศ ตามแบบฟอร์ม 1.5(1) การบันทึกข้อมูลเกี่ยวกับการประเมินการปล่อยก๊าซเรือนกระจกการปล่อยก๊าซเรือนกระจก ที่กรมส่งเสริมคุณภาพสิ่งแวดล้อมกำหนดปริมาณการปล่อยก๊าซเรือนกระจก ปี พ.ศ. 2565 โดยปี พ.ศ. 2565 มีการปล่อยก๊าซเรือนกระจก รวม 469.47 ตันคาร์บอนไดออกไซด์ (tCO₂e)

ตารางปริมาณการปล่อยก๊าซเรือนกระจกประจำปี พ.ศ. 2565 (ม.ค.-พ.ย.)			
ขอบเขตดำเนินงาน	GHG	%	หน่วย
ประเภท 1 เชื้อเพลิง	4.31	1	tCO ₂ e
ประเภท 2 พลังงานไฟฟ้า	461.13	98	tCO ₂ e
ประเภท 3 กระดาษ น้ำประปา ขยะฝังกลบ	4.03	1	tCO ₂ e
รวม	469.47	100	tCO ₂ e



หมายเหตุ : ข้อมูล ณ วันที่ 30 พฤศจิกายน 2565

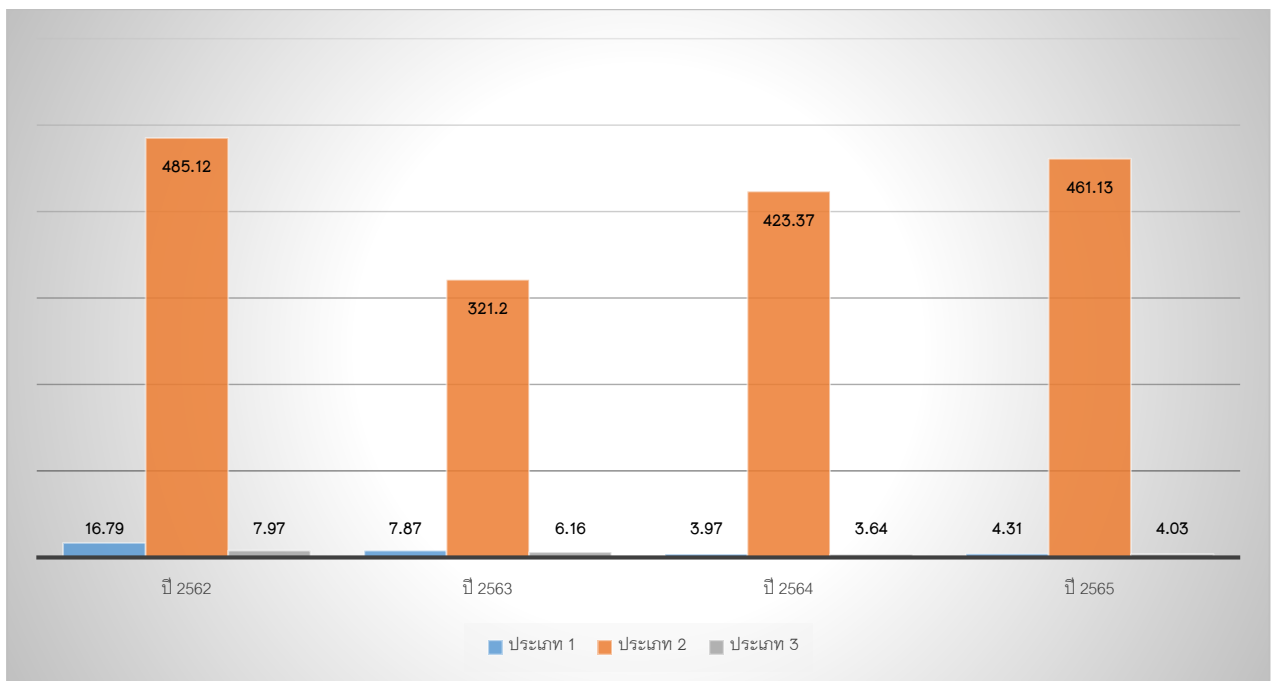
ตารางเปรียบเทียบปริมาณก๊าซปล่อยเรือนกระจก ระหว่างปี พ.ศ. 2562 – 2565

ในรอบ 11 เดือน (ระหว่างเดือนมกราคม – พฤศจิกายน)

ขอบเขตดำเนินงาน	ปี 2562		ปี 2563		ปี 2564		ปี 2565		หน่วย
	GHG	%	GHG	%	GHG	%	GHG	%	
ประเภท 1 เชื้อเพลิง	16.79	3	7.87	2	3.97	1	4.31	1	tCO2e
ประเภท 2 พลังงานไฟฟ้า	485.12	95	321.20	96	423.37	98	461.13	98	tCO2e
ประเภท 3 กระดาษ น้ำประปา ขยะฝังกลบ	7.97	2	6.16	2	3.64	1	4.03	1	tCO2e
รวม	509.88	100	335.22	100	430.99	100	469.47	100	tCO2e

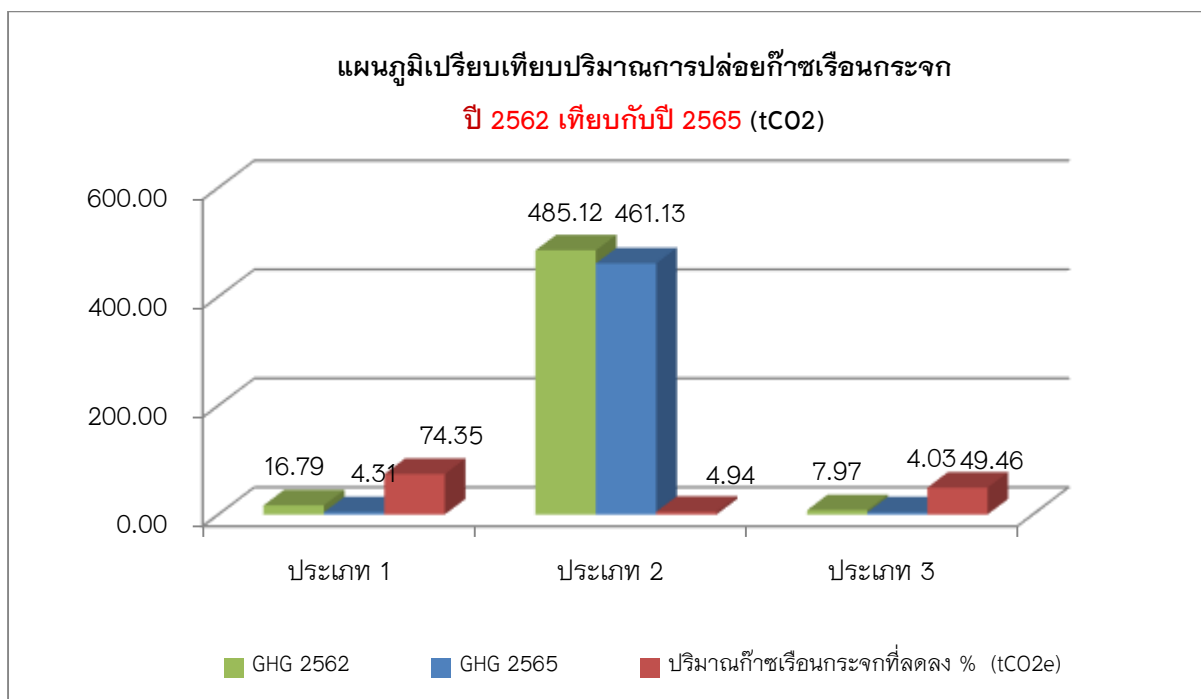
แผนภูมิเปรียบเทียบปริมาณก๊าซปล่อยเรือนกระจก ระหว่างปี พ.ศ. 2562 – 2565

ในรอบ 11 เดือน (ระหว่างเดือนมกราคม – พฤศจิกายน)



ตารางเปรียบเทียบปริมาณการปล่อยก๊าซเรือนกระจกแยกตามประเภท
ระหว่างปี 2562 เทียบกับปี 2565 (เดือนมกราคม - พฤศจิกายน)

ขอบเขต ดำเนินงาน	GHG 2562	GHG 2565	ปริมาณก๊าซเรือน กระจกที่ลดลง % (tCO2e)	หน่วย
ประเภท 1 เชื้อเพลิง	16.79	4.31	74.35	tCO2e
ประเภท 2 พลังงานไฟฟ้า	485.12	461.13	4.94	tCO2e
ประเภท 3 กระดาษ น้ำประปา ขยะฝังกลบ	7.97	4.03	49.46	tCO2e
รวม	509.88	469.47	ลดลง 7.93 %	tCO2e



สรุปผล สาเหตุที่นำไปสู่การบรรลุและไม่บรรลุเป้าหมาย

สรุปผลการดำเนินงาน

สำนักวิทยบริการและเทคโนโลยีสารสนเทศ มีการประเมินการปล่อยก๊าซเรือนกระจก พบว่า

ปี พ.ศ. 2562 มีปริมาณการปล่อยก๊าซเรือนกระจก รวมทั้งสิ้น 509.88 tCO₂e ประกอบด้วยประเภทที่ 1 (ทางตรง : เชื้อเพลิง) จำนวน 16.79 tCO₂e ประเภทที่ 2 (ทางอ้อม: พลังงานไฟฟ้า) จำนวน 485.12 tCO₂e และประเภทที่ 3 (ทางอ้อมอื่น ๆ: กระจาข น้ำประปา ขยะฝังกลบ) จำนวน 7.97 tCO₂e

ปี พ.ศ. 2565 มีปริมาณการปล่อยก๊าซเรือนกระจก รวมทั้งสิ้น 469.47 tCO₂e ประกอบด้วยประเภทที่ 1 (ทางตรง : เชื้อเพลิง) จำนวน 4.31 tCO₂e ประเภทที่ 2 (ทางอ้อม: พลังงานไฟฟ้า) จำนวน 461.13 tCO₂e และประเภทที่ 3 (ทางอ้อมอื่น ๆ: กระจาข น้ำประปา ขยะฝังกลบ) จำนวน 4.03 tCO₂e

หากเปรียบเทียบปริมาณการปล่อยก๊าซเรือนกระจก ปี พ.ศ. 2562 และปี พ.ศ. 2565 (มกราคม – พฤศจิกายน) พบว่า มีปริมาณการปล่อยก๊าซเรือนกระจก ลดลงรวมทั้งสิ้น ร้อยละ 7.93 ประกอบด้วย ประเภทที่ 1 (ทางตรง : เชื้อเพลิง) ลดลง ร้อยละ 74.35 ประเภทที่ 2 (ทางอ้อม: พลังงานไฟฟ้า) ลดลง ร้อยละ 4.94 และประเภทที่ 3 (ทางอ้อมอื่น ๆ: กระจาข น้ำประปา ขยะฝังกลบ) ลดลง ร้อยละ 49.46

โดยสาเหตุของปริมาณการปล่อยก๊าซเรือนกระจก ปี พ.ศ. 2565 (มกราคม – พฤศจิกายน) ลดลง เนื่องจากมีปริมาณการปล่อยก๊าซเรือนกระจกจากการใช้ไฟฟ้า ปี พ.ศ. 2565 (มกราคม – พฤศจิกายน) ลดลงเทียบกับปีที่ผ่านมา จำนวน 23.99 tCO₂e (คิดเป็นร้อยละ 4.94) เนื่องจากสำนักวิทยบริการและเทคโนโลยีสารสนเทศ รณรงค์ให้บุคลากรปฏิบัติตามมาตรการประหยัดทรัพยากรและพลังงานอย่างเคร่งครัด และบุคลากรให้ความร่วมมือในการปฏิบัติตามมาตรการดังกล่าวเป็นอย่างดี

แนวทางปรับปรุงพัฒนาอย่างต่อเนื่อง

1. กำกับ ติดตาม ตรวจสอบการดำเนินงานตามแผนการดำเนินงานด้านสิ่งแวดล้อมอย่างต่อเนื่องและมีประสิทธิภาพ
2. หากมีแนวโน้มผลลัพธ์ที่ไม่ดีควรทบทวนปรับปรุงมาตรการด้านการใช้ทรัพยากรและพลังงานของสำนักฯ และสื่อสารถ่ายทอดไปยังบุคลากร เพื่อรณรงค์ให้ปฏิบัติตามมาตรการอย่างเคร่งครัด
3. สร้างความรู้ความเข้าใจ ความตระหนัก และการมีส่วนร่วมของบุคลากรด้านการอนุรักษ์ทรัพยากรธรรมชาติและสิ่งแวดล้อมอย่างสม่ำเสมอ
4. ควรกำกับติดตามและตรวจสอบการบันทึกข้อมูลการใช้พลังงานและทรัพยากรของสำนักฯ ให้ครบถ้วนและถูกต้อง เพื่อให้สามารถนำข้อมูลมาคำนวณปริมาณการปล่อยก๊าซเรือนกระจกได้ใกล้เคียงกับความเป็นจริงมากที่สุด
5. พัฒนาระบบการดำเนินงานด้านสิ่งแวดล้อม เพื่อให้มีการปรับปรุงอย่างต่อเนื่อง