

เอกสารประกอบหลักฐานหมวดที่ 5 สภาพแวดล้อมและความปลอดภัย

ตัวชี้วัด 5 – 5.5.2

สำนักวิทยบริการฯ มีการจัดทำแผนคู่มือป้องกันและระงับเหตุฉุกเฉินสำนักวิทยบริการและเทคโนโลยีสารสนเทศมหาวิทยาลัยราชภัฏวชิรวิทยาสงครามและเผยแพร่ผ่านหัวหน้ากลุ่มงานเพื่อประชาสัมพันธ์ให้แก่บุคลากรรับรู้รับทราบทุกคนถึงแผนฉุกเฉินเพื่อให้สามารถเข้าใจและปฏิบัติได้จริง นอกจากนี้ สำนักวิทยบริการได้จัดการฝึกอบรมดับเพลิงและอพยพหนีไฟให้แก่บุคลากรนั้น จากแบบประเมินพบว่าบุคลากรมีความรู้ความเข้าใจเกี่ยวกับการดับเพลิงและการอพยพหนีไฟและสามารถนำไปปฏิบัติได้มากกว่าร้อยละ 90



บันทึกข้อความ

ส่วนราชการ สำนักวิทยบริการและเทคโนโลยีสารสนเทศ โทร.๐๕๕-๒๖๓๒๒๔ เบอร์ภายใน ๓/๑๒๙

ที่ สวบ.ว ๓๑๐ / ๒๕๖๓

วันที่ ๑๗ กรกฎาคม ๒๕๖๓

เรื่อง ขอสั่งคู่มือป้องกันและระงับเหตุฉุกเฉิน

เรียน หัวหน้างาน สำนักวิทยบริการและเทคโนโลยีสารสนเทศ

ตามที่ สำนักวิทยบริการและเทคโนโลยีสารสนเทศ มหาวิทยาลัยราชภัฏพิบูลสงคราม ได้มอบหมายให้คณะทำงานสำนักงานสีเขียว (Green Office) หมวดที่ ๕ สภาพแวดล้อมและความปลอดภัย ได้จัดทำคู่มือป้องกันและระงับเหตุฉุกเฉิน เพื่อเป็นการเผยแพร่และประชาสัมพันธ์เป็นแนวปฏิบัติ เมื่อเกิดอุบัติเหตุภายในหน่วยงาน นั้น

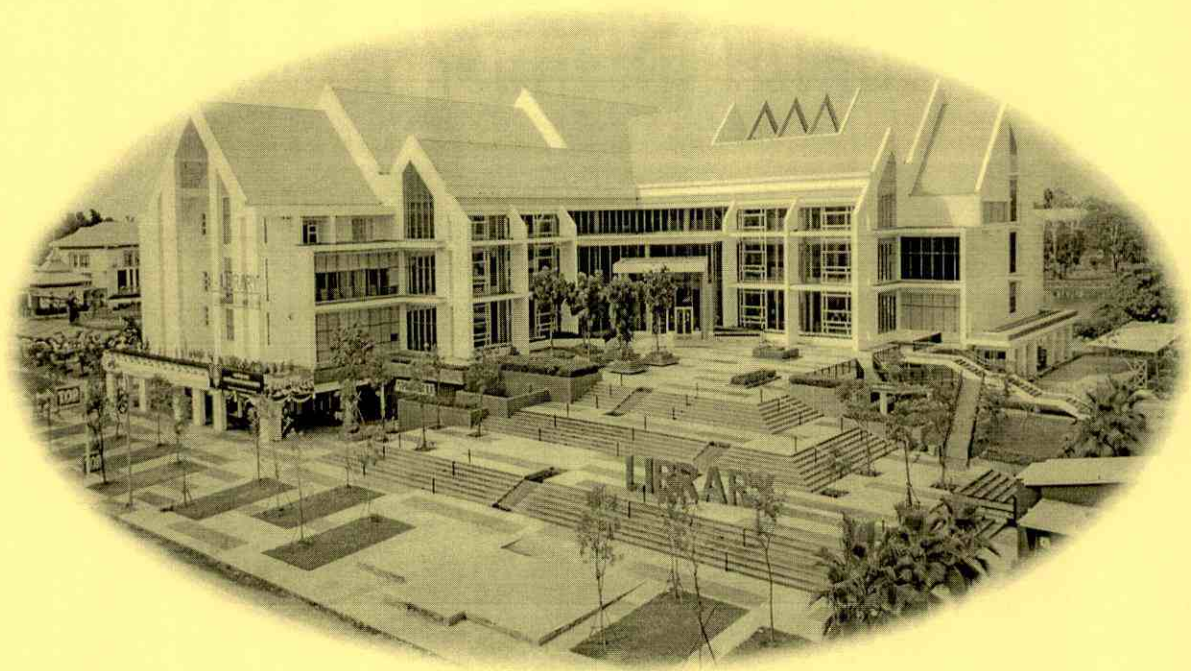
ในการนี้ คณะทำงานสำนักงานสีเขียว ได้ดำเนินการจัดทำคู่มือดังกล่าวฯ เรียบร้อยแล้ว จึงขอสั่งคู่มือป้องกันและระงับเหตุฉุกเฉินให้กับหัวหน้างานทุกท่าน จำนวน ๑ เล่ม เพื่อทำการซักซ้อม และทำความเข้าใจกับบุคลากรภายในงานจนสามารถปฏิบัติตามแผนดังกล่าวฯ ได้จริง เมื่อเกิดเหตุการณ์ ฉุกเฉินขึ้น (คู่มือดังกล่าวแนบมาพร้อมหนังสือฉบับนี้)

จึงเรียนมาเพื่อทราบ และทำความเข้าใจร่วมกัน

(ผู้ช่วยศาสตราจารย์ ดร.บัญญัติ ศรีสมบัติ)

ผู้อำนวยการสำนักวิทยบริการและเทคโนโลยีสารสนเทศ

คู่มือป้องกันและระงับเหตุฉุกเฉิน
สำนักวิทยบริการและเทคโนโลยีสารสนเทศ
มหาวิทยาลัยราชภัฏพิบูลสงคราม



สำนักวิทยบริการและเทคโนโลยีสารสนเทศ มหาวิทยาลัยราชภัฏพิบูลสงคราม

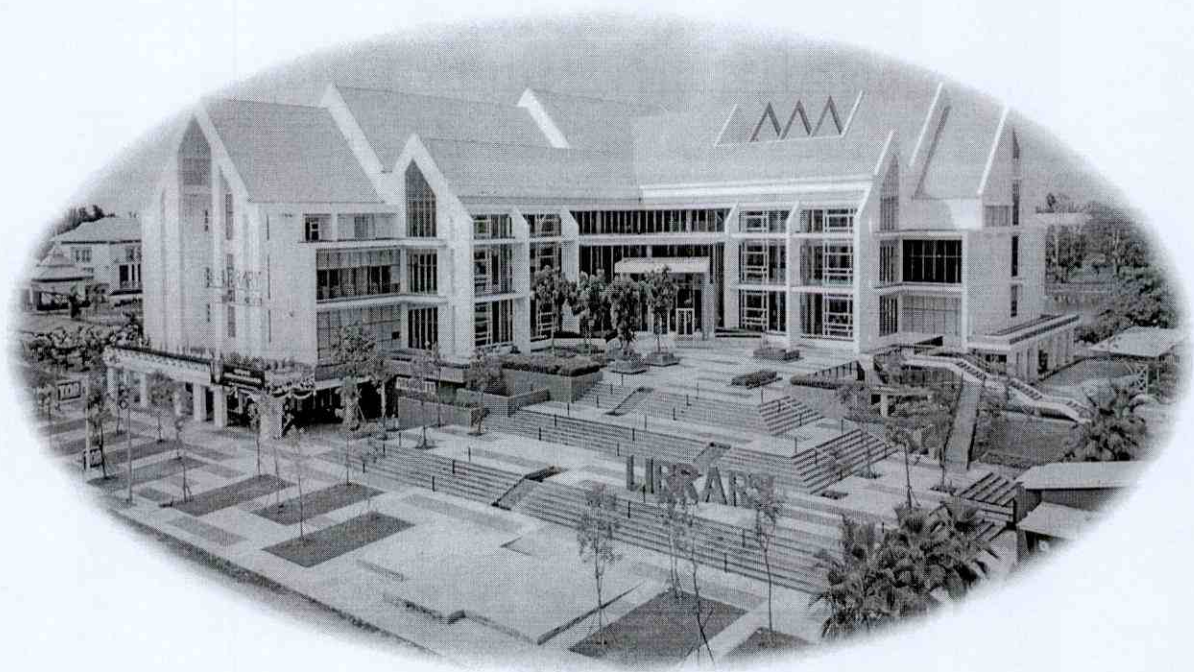
156 หมู่ 5 ตำบลพลายชุมพล อำเภอเมือง จังหวัดพิษณุโลก



คู่มือป้องกันและระงับเหตุฉุกเฉิน

สำนักวิทยบริการและเทคโนโลยีสารสนเทศ

มหาวิทยาลัยราชภัฏพิบูลสงคราม



สำนักวิทยบริการและเทคโนโลยีสารสนเทศ มหาวิทยาลัยราชภัฏพิบูลสงคราม

156 หมู่ 5 ตำบลพลายชุมพล อำเภอเมือง จังหวัดพิษณุโลก

คำนำ

การเกิดเหตุเพลิงไหม้ในหน่วยงานแต่ละครั้งนั้น ย่อมนำความสูญเสียต่อชีวิตตลอดจนทรัพย์สินของหน่วยงาน ซึ่งอาจส่งผลกระทบต่อเศรษฐกิจ ชีวิต ภาพรวมของหน่วยงาน ซึ่งการเกิดเพลิงไหม้นั้นเกิดมาจากการขาดการเตรียมความพร้อมในการจัดการเหตุการณ์ฉุกเฉินซึ่งการดำเนินการที่ดีที่สุด เพื่อให้การจัดการต่อเหตุการณ์ที่เกิดขึ้น สำนักวิทยบริการและเทคโนโลยีสารสนเทศ จึงได้มีการเตรียมความพร้อมต่อสภาวะฉุกเฉิน โดยการจัดทำคู่มือป้องกันและระงับเหตุฉุกเฉินขึ้น เพื่อใช้เป็นแนวทางในการได้ตอบภาวะฉุกเฉินในพื้นที่สำนักวิทยบริการฯ นี้ขึ้น

ทั้งนี้ผู้จัดทำหวังเป็นอย่างยิ่งว่าคู่มือเล่มนี้จะช่วยให้ทุกคนในองค์กรสามารถนำไปประยุกต์ใช้ในกรณีเกิดเหตุฉุกเฉิน อันจะนำไปสู่การลดการประสพอันตรายและความสูญเสียขององค์กรโดยรวม

๒๑๗ -

(ผู้ช่วยศาสตราจารย์ ดร.บัญชา ศรีสมบัติ)

ผู้อำนวยการสำนักวิทยบริการและเทคโนโลยีสารสนเทศ

มกราคม 2563

สารบัญ

เรื่อง	หน้า
การเตรียมความพร้อมในการป้องกันและระงับอัคคีภัย	1
1. แผนการตรวจตราอัคคีภัย	1
2. แผนการอบรมอัคคีภัย	2
3. แผนการรณรงค์ป้องกันอัคคีภัย	3
4. แผนการระงับอัคคีภัย	4
5. แผนการอพยพหนีไฟ	9
6. แผนการบรรเทาทุกข์อัคคีภัย	13

การเตรียมความพร้อมในการป้องกันและระงับอัคคีภัย

กฎกระทรวงกำหนดมาตรฐานในการบริหาร จัดการ และดำเนินงานด้านความปลอดภัย อาชีวอนามัย และสภาพแวดล้อมในการทำงานเกี่ยวกับการป้องกันและระงับอัคคีภัย พ.ศ. 2555 ข้อ 4 กำหนดให้สถานประกอบกิจการที่มีลูกจ้างตั้งแต่ 10 คนขึ้นไป นายจ้างต้องจัดให้มีแผนป้องกันและระงับอัคคีภัย ซึ่งมีวัตถุประสงค์เพื่อ

1. เพื่อเป็นการป้องกันการสูญเสียชีวิตและทรัพย์สินจากอัคคีภัย
2. เพื่อสร้างความมั่นใจในเรื่องความปลอดภัยต่อบุคลากรกรณีเกิดเหตุเพลิงไหม้
3. เพื่อลดอัตราการเสี่ยงต่อการเกิดเหตุอัคคีภัย
4. เพื่อสร้างทัศนคติที่ดีต่อบุคลากรในองค์กร

โดยแผนหลักๆ จะประกอบด้วย

1. แผนการตรวจตราอัคคีภัย
2. แผนการอบรมอัคคีภัย
3. แผนการรณรงค์ป้องกันอัคคีภัย
4. แผนการระงับอัคคีภัย
5. แผนการอพยพหนีไฟ
6. แผนการบรรเทาทุกข์อัคคีภัย

1. แผนการตรวจตราอัคคีภัย

เป็นแผนการสำรวจความเสี่ยงและตรวจตรา เพื่อเฝ้าระวังป้องกันและขจัดต้นเหตุของการเกิดเพลิงไหม้ โดยมอบหมายให้ผู้รับผิดชอบในส่วนพื้นที่ประจำจุดการปฏิบัติงานอันประกอบด้วยแม่บ้าน และเจ้าหน้าที่เป็นผู้รับผิดชอบและดูแลให้เกิดการปฏิบัติ

ลำดับที่	แผนการตรวจตราเพื่อป้องกันอัคคีภัย	ผู้ตรวจ	หมายเหตุ
1	ดูแลมิให้เกิดประกายไฟและความร้อนในบริเวณพื้นที่ภารในอาคาร e-library	ผู้ปฏิบัติงานในแต่ละพื้นที่	
2	ตรวจตราการปฏิบัติงานที่ก่อให้เกิดประกายไฟหรือก่อให้เกิดความร้อน จะต้องห่างจากบริเวณที่มีสารไวไฟ หรือวัตถุติดไฟง่าย	ฝ่ายอาคารและสถานที่	

ลำดับที่	แผนการตรวจตราเพื่อป้องกันอัคคีภัย	ผู้ตรวจ	หมายเหตุ
3	ตรวจสอบภาระงานที่ใส่สารไวไฟหรือเชื้อเพลิงต่างๆ ที่อยู่ในสภาพชำรุดหรืออาจจะเกิดรั่วไหล ให้รับรายงานผู้รับผิดชอบทราบโดยเร็ว และรีบให้มีการแก้ไขทันที	ฝ่ายอาคารและสถานที่	
4	ห้ามมิให้มีการสูบบุหรี่ในบริเวณอาคาร e-library ตามนโยบายมหาวิทยาลัย	ฝ่ายอาคารและสถานที่	
5	กรณีที่ต้องขนถ่ายสินค้าหรือสิ่งของบริเวณที่มีสารไวไฟหรือถังแก๊ส จะต้องดูแลระมัดระวังการกระแทกหรือการก่อให้เกิดอัคคีภัย	ฝ่ายอาคารและสถานที่	
6	ดูแลตรวจสอบสภาพของอุปกรณ์ดับเพลิง และถังดับเพลิงให้อยู่ในสภาพที่เหมาะสมพร้อมใช้งานอยู่ตลอดเวลา	ฝ่ายอาคารและสถานที่	
7	ดูแลตรวจสอบระบบไฟแสงสว่างฉุกเฉินและระบบสัญญาณแจ้งเหตุฉุกเฉินรวมถึงอุปกรณ์ระวังจากไฟฟ้าให้อยู่ในสภาพที่เรียบร้อยและพร้อมใช้งาน	ฝ่ายอาคารและสถานที่	
8	ตรวจสอบความปลอดภัยเกี่ยวกับอัคคีตามหัวข้อต่างๆ 3 เดือนต่อ 1 ครั้ง	ฝ่ายอาคารและสถานที่	

2. แผนการอบรมอัคคีภัย

เป็นการอบรมให้ความรู้กับพนักงานทั้งในเชิงป้องกันและการปฏิบัติเมื่อเกิดเหตุ ซึ่งการเกิดอัคคีภัยภายในสถานประกอบการ ย่อมนำมาซึ่งความสูญเสียต่อธุรกิจการค้าทั้งทางตรงและทางอ้อม ไม่ว่าจะเป็นทรัพย์สินเสียหาย การผลิต การบริการหยุดชะงัก เสียโอกาสการขาย หรืออาจถึงขั้นมีผู้ที่ได้รับบาดเจ็บหรือเสียชีวิตดังนั้นในการป้องกันและลดความเสี่ยงด้านการเกิดอัคคีภัย จึงจำเป็นต้องจัดให้มีแผนการอบรม โดยกำหนดผู้รับผิดชอบ ระยะเวลาดำเนินการ และงบประมาณให้ชัดเจน

ชื่อหลักสูตร	วิทยากร	ระยะเวลาอบรม	ผู้เข้าฝึกอบรม	หมายเหตุ
การฝึกซ้อมดับเพลิง	เจ้าหน้าที่วิทยาลัย ป้องกันและบรรเทา สาธารณภัย วิทยาลัย พิษณุโลก	3 ชั่วโมง	บุคลากรสำนักวิทย บริการฯ ทุกคน	วันที่ 24 ธันวาคม 2562

ชื่อหลักสูตร	วิทยากร	ระยะเวลาอบรม	ผู้เข้าฝึกอบรม	หมายเหตุ
การฝึกซ้อมอพยพหนีไฟ	เจ้าหน้าที่วิทยาลัย ป้องกันและบรรเทาสา ธารณภัย วิทยาลัย พิษณุโลก	3 ชั่วโมง	บุคลากรสำนักวิทย บริการฯ ทุกคน	วันที่ 24 ธันวาคม 2562
การปฐมพยาบาลเบื้องต้น	เจ้าหน้าที่วิทยาลัย ป้องกันและบรรเทาสา ธารณภัย วิทยาลัย พิษณุโลก	2 ชั่วโมง	บุคลากรสำนักวิทย บริการฯ ทุกคน	วันที่ 24 ธันวาคม 2562

3. แผนการรณรงค์ป้องกันอัคคีภัย

แผนการรณรงค์ป้องกันอัคคีภัย เป็นแผนเพื่อป้องกันการเกิดอัคคีภัยในสถานประกอบการโดยเป็นการสร้างความสนใจ และส่งเสริมในเรื่องการป้องกันอัคคีภัยให้เกิดขึ้นในทุกระดับของพนักงาน โดยประชาสัมพันธ์ 5 ส จัดทำป้ายห้ามสูบบุหรี่ ป้ายแนะนำการใช้งาน รวมถึงแผนการอบรมบุคลากรตามหลักสูตรที่กำหนด



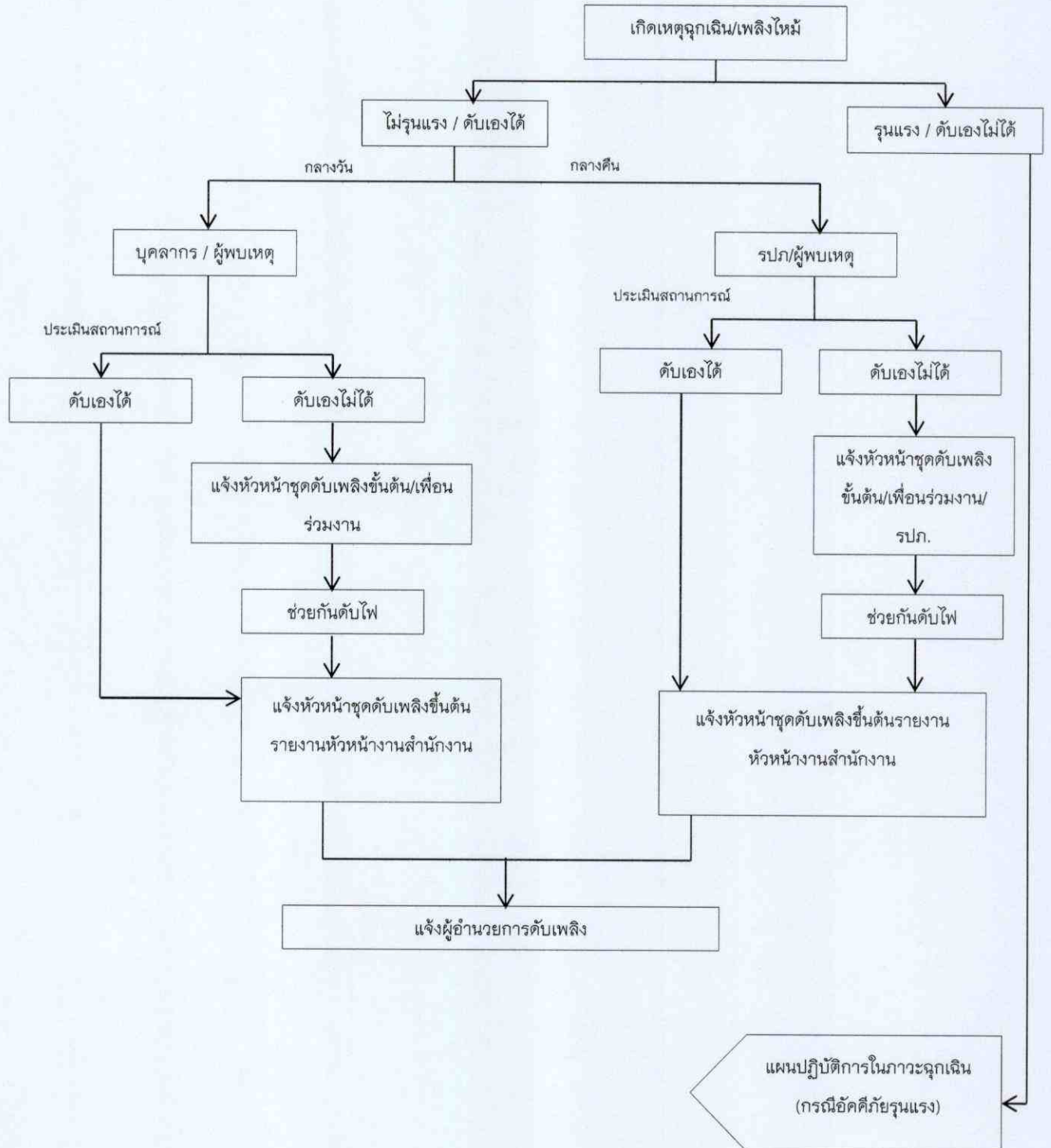
ป้ายรณรงค์ห้ามสูบบุหรี่



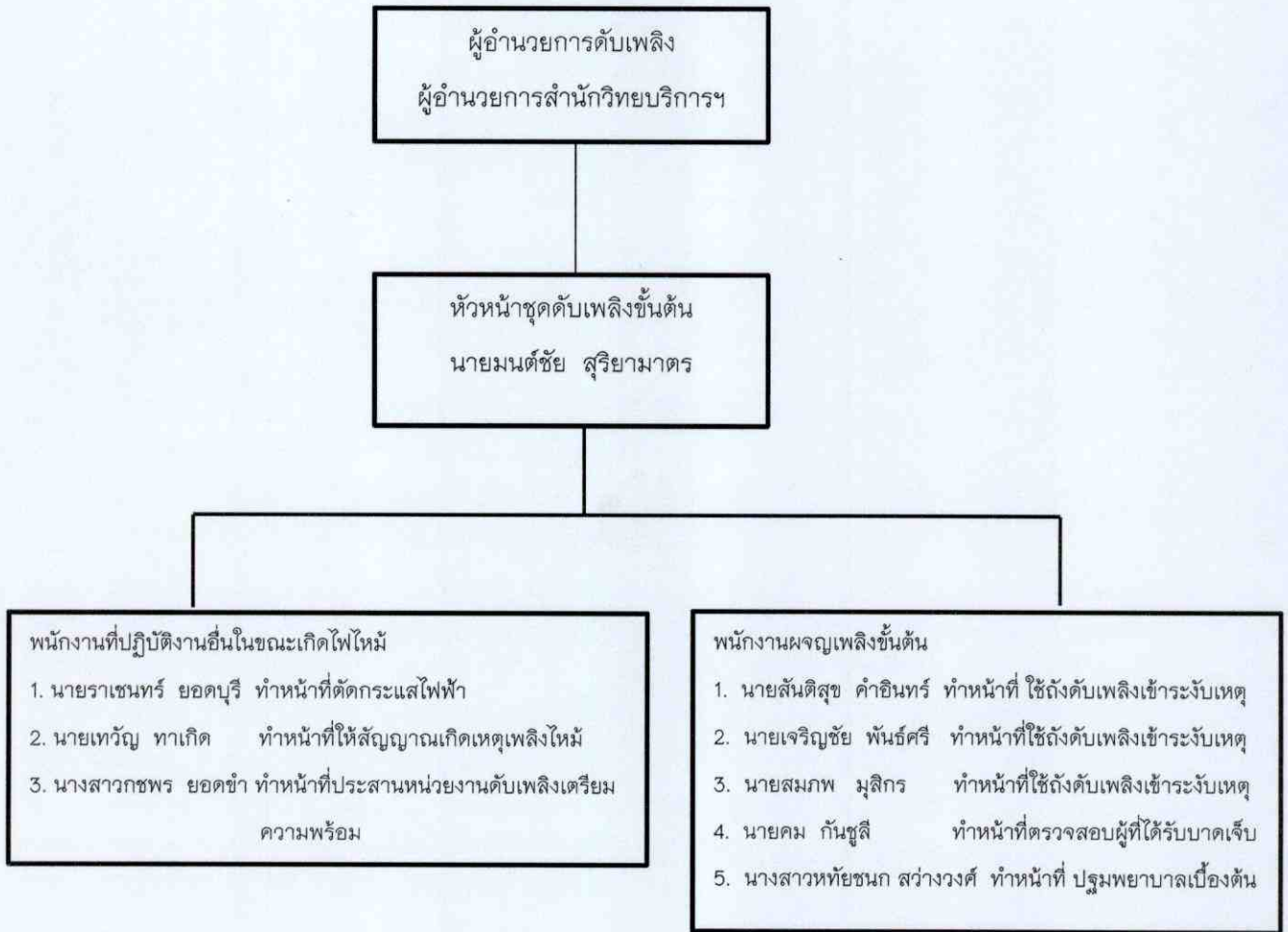
ป้ายแนะนำการใช้งาน

4. แผนการระงับอัคคีภัย

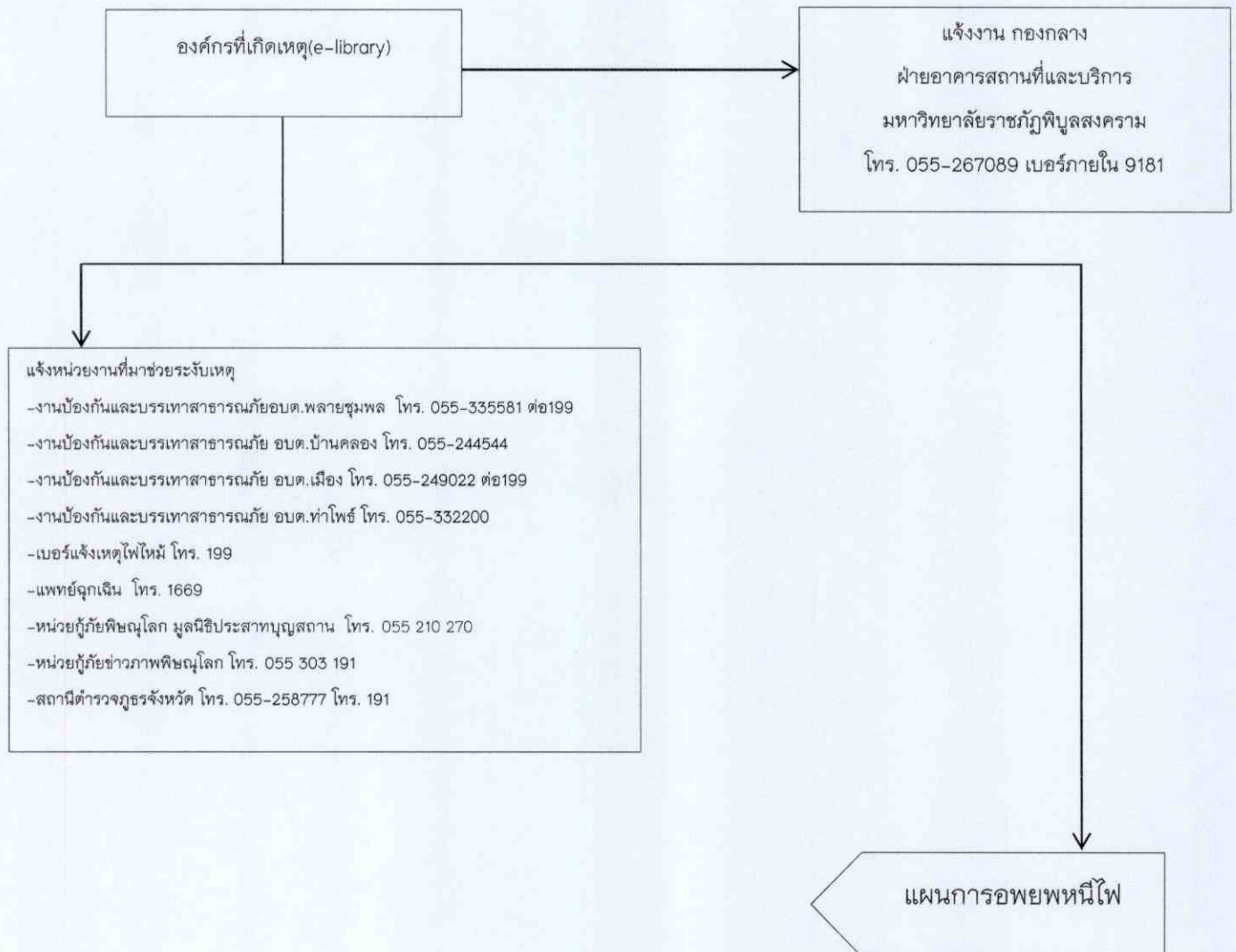
4.1 แผนการระงับอัคคีภัย กรณีไม่รุนแรง



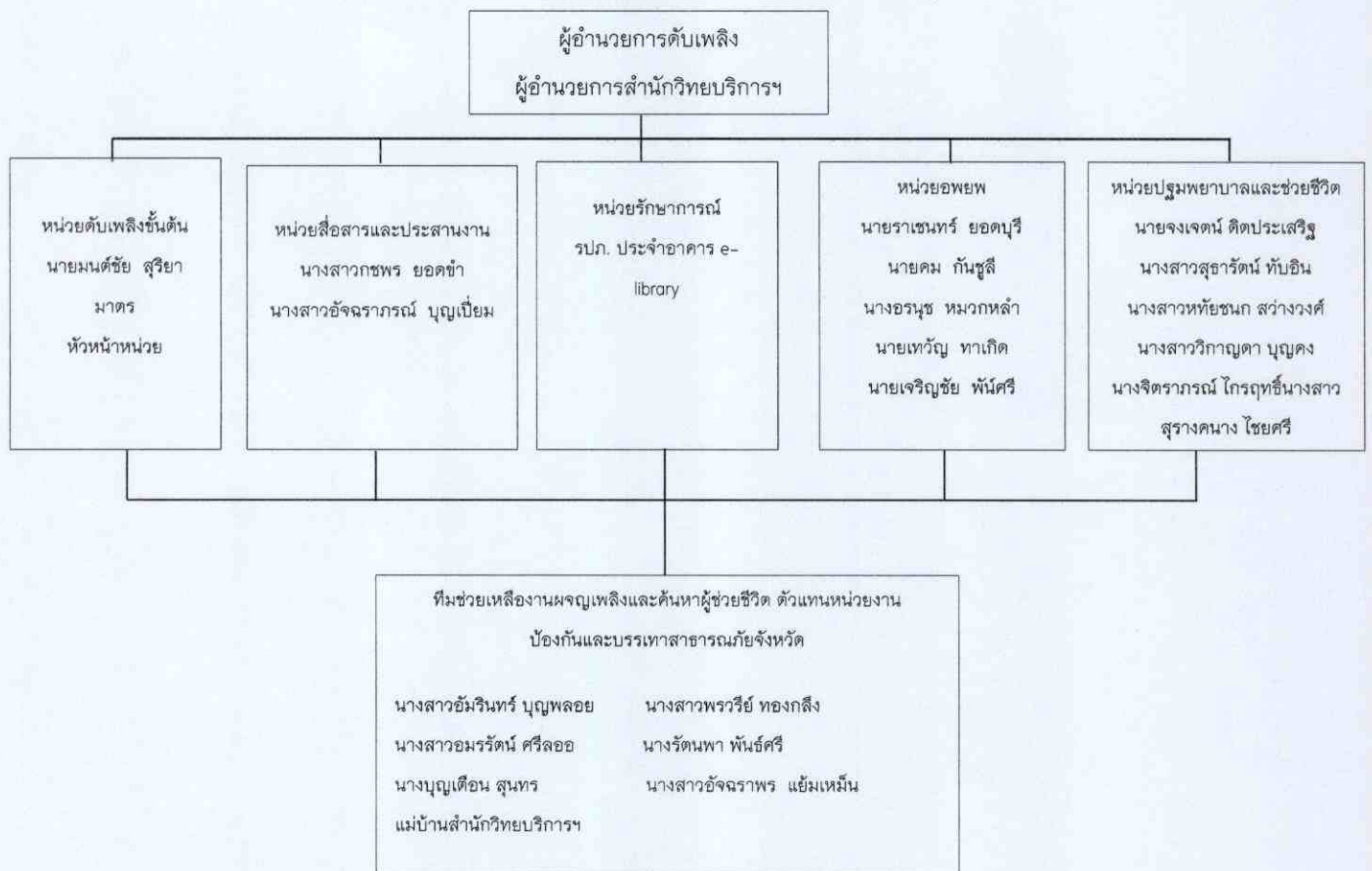
โครงสร้างหน่วยดับเพลิงขั้นต้น



4.1 แผนการระงับอัคคีภัย กรณีรุนแรง



โครงสร้างหน่วยดับเพลิงขั้นรุนแรง



1. ผู้อำนวยการดับเพลิง มีหน้าที่

- 1.1 รับฟังรายงานต่างๆ เพื่อสั่งการการใช้แผนต่างๆ
- 1.2 ขอความช่วยเหลือจากหน่วยงานที่เกี่ยวข้อง
- 1.3 รายงานผลการเกิดเพลิงไหม้ต่อผู้บังคับบัญชาาระดับสูงขึ้นไป
- 1.4 ให้ข่าวสารแก่สื่อมวลชน

2. หน่วยดับเพลิงขั้นต้น มีหน้าที่

- 2.1 รับคำสั่งจากผู้อำนวยการดับเพลิง
- 2.1 ดำเนินการตัดกระแสไฟฟ้า
- 2.2 ให้สัญญาณเกิดเหตุเพลิงไหม้
- 2.3 ประสานหน่วยงานดับเพลิงเตรียมความพร้อม
- 2.4 ใช้ถังดับเพลิงเข้าระงับเหตุ

3. หน่วยสื่อสารและประสานงาน มีหน้าที่

- 3.1 รับคำสั่งจากผู้อำนวยการดับเพลิง
- 3.2 แจ้งเหตุเพลิงไหม้แก่หน่วยงานภายใน - ภายนอก
- 3.3 ติดต่อประสานงานกับหน่วยงานที่มาช่วยเหลือจากภายนอก
- 3.4 ติดต่อประสานงานกับหน่วยปฐมพยาบาล

4. หน่วยรักษาการณ์ มีหน้าที่

- 4.1 รีบไปยังจุดเกิดเหตุและคอยรับคำสั่งจากผู้อำนวยการดับเพลิง
- 4.2 อำนวยความสะดวกการผ่านเข้าออกของหน่วยงานที่มาช่วยเหลือ
- 4.3 ป้องกันมิให้บุคคลภายนอกที่ไม่มีหน้าที่เกี่ยวข้องเข้าก่อนได้รับอนุญาต
- 4.4 ควบคุมป้องกันทรัพย์สินที่มีการเคลื่อนย้ายมาเก็บไว้

5. หน่วยอพยพ มีหน้าที่

- 5.1 รับคำสั่งจากผู้อำนวยการดับเพลิง
- 5.2 ฝึกอบรมพนักงานและผู้ใช้บริการออกจากพื้นที่ตามเส้นทางที่กำหนด
- 5.3 ตรวจสอบยอดจำนวนคนในส่วนที่ตนเองรับผิดชอบต่อผู้อำนวยการดับเพลิง
- 5.4 ให้ข้อมูลผู้สูญหายและสอบถามอาการบาดเจ็บของผู้อพยพ
- 5.5 กำกับดูแล ฝน จุดรวมพล และชี้แจงแนะนำผู้อพยพให้อยู่ในความสงบ

6. หน่วยปฐมพยาบาลและช่วยชีวิต

- 6.1 รับคำสั่งจากผู้อำนวยการดับเพลิง
- 6.2 ตรวจสอบผู้ที่ได้รับบาดเจ็บ
- 6.3 ปฐมพยาบาลช่วยชีวิตผู้ที่ได้รับบาดเจ็บ

7. ทีมช่วยเหลืองานผจญเพลิงและค้นหาผู้ช่วยชีวิต ตัวแทนหน่วยงาน ป้องกันและบรรเทา

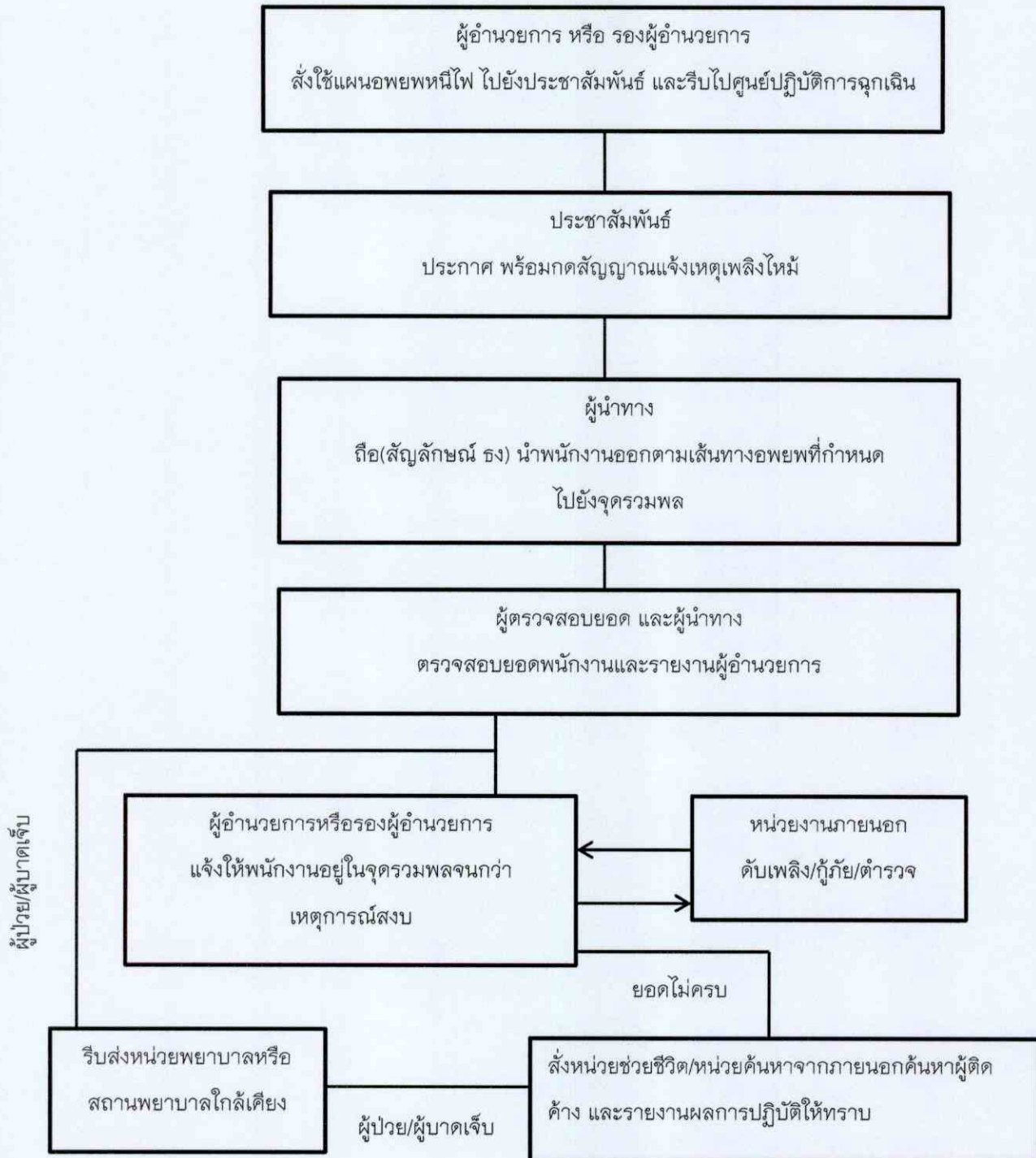
สาธารณภัยจังหวัด มีหน้าที่

- 7.1 รับคำสั่งจากผู้อำนวยการดับเพลิง
- 7.2 ประสานและให้ข้อมูล ให้ความช่วยเหลือ บุคลากรผจญเพลิงจากหน่วยงานภายนอกที่มา

ช่วยเหลือ

5. แผนการอพยพหนีไฟ

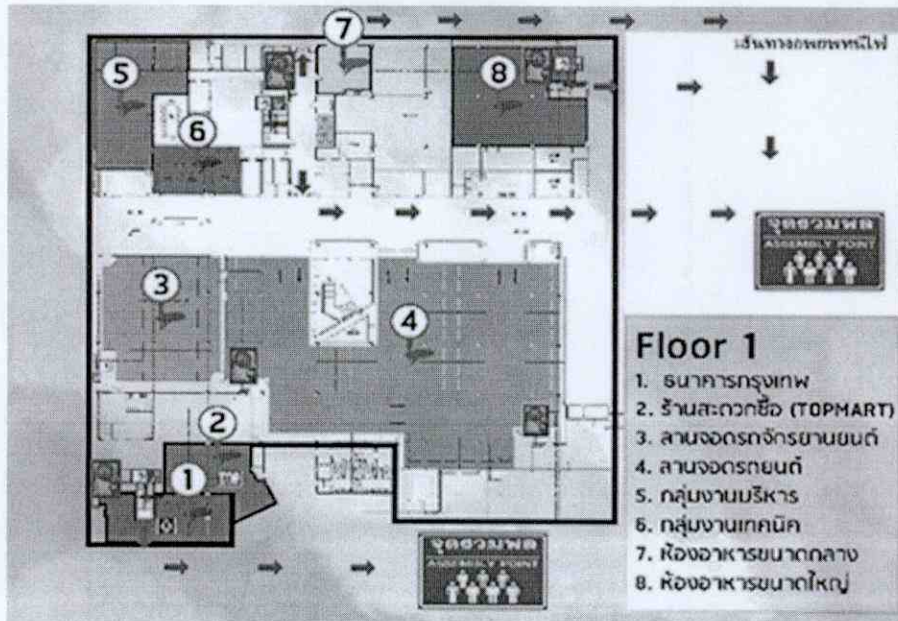
แผนอพยพหนีไฟ



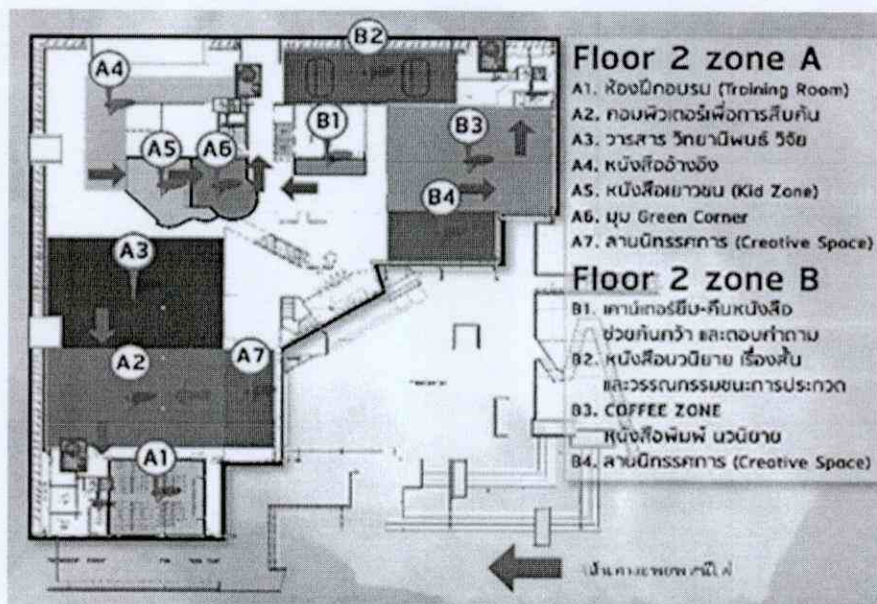
ขั้นตอนการอพยพหนีไฟ

1. ผู้พบเหตุการณ์ แจ้งผู้อำนวยการดับเพลิง
2. ผู้พบเหตุการณ์ หรืออยู่ในเหตุการณ์ ดำเนินการดับไฟ (กรณีสามารถดับไฟได้เอง) เน้นการตามแผนการระงับอัคคีภัย กรณีไม่รุนแรง รายงานเหตุการณ์ให้ผู้ผู้อำนวยการ ดับเพลิงทราบ
3. กรณีรุนแรง ผู้อำนวยการดับเพลิงมีคำสั่งให้ทำการอพยพออกจากอาคาร โดยมีขั้นตอนดังนี้
 - 3.1 หยุดปฏิบัติงานให้รีบเดินออกจากพื้นที่ทันที
 - 3.2 อย่าตั้ง หรือทำให้วัตถุ หรือสิ่งของต่างๆ เช่น แก้ว อี โต๊ะต่างๆ วางขวางทางเดิน
 - 3.3 เดินออกนอกอาคารหรือพื้นที่โดยประตูทางออกใกล้ที่สุด แล้วไปพบกัน ณ จุดรวมพล ซึ่งอยู่ด้านหน้า ด้านข้าง ของอาคาร e-library
 - 3.4 เดินตามผู้นำรถออกตามเส้นทางอพยพที่กำหนดไปยังจุดรวมพล
 - 3.5 ในระหว่างเดินออกนอกอาคารควรปฏิบัติดังนี้
 - 3.5.1 ห้ามวิ่งโดยเด็ดขาด การเดินลงบันได ห้ามวิ่งหรือกระโดด
 - 3.5.2 อย่าชักช้า ควรใช้เวลาไปถึงจุดรวมพล ไม่เกิน 5 นาที
 - 3.5.3 อย่าเดินย้อนกลับไปที่โต๊ะทำงานให้ออกจากอาคารทันที
 - 3.5.4 อย่าส่งเสียงดังหรือกระโดด อย่าทำให้เกิดเหตุการณ์ชุลมุน
 - 3.5.5 อย่าหลบอยู่ตามห้องต่างๆ เช่น ห้องน้ำ ฯลฯ
 - 3.6 เมื่อถึงจุดรวมพล อย่าส่งเสียงดัง
 - 3.7 เมื่อผู้นำทางนำผู้อพยพไปถึงจุดรวมพลให้ทำการตรวจนับยอดจำนวนคนในสวนที่ตนเองรับผิดชอบ ให้ข้อมูลผู้สูญหายและสอบถามอาการบาดเจ็บของผู้อพยพ และรายงานต่อผู้อำนวยการดับเพลิง
 - 3.8 กรณีมีผู้สูญหาย ผู้อำนวยการดับเพลิงสั่งให้ทีมช่วยชีวิตปฏิบัติหน้าที่ค้นหาและช่วยเหลือผู้ประสบภัย หากพบ ให้แจ้งหัวหน้าชุดดับเพลิงและนำบุคลากรออกจากพื้นที่นั้นไปยังจุดรวมพล หากไม่พบ ให้ค้นหาบริเวณโดยรอบต่อไป จนกว่าจะค้นพบ หรือมีคำสั่งเปลี่ยนแปลง
 - 3.9 กรณีมีผู้ได้รับบาดเจ็บให้นำบุคลากรไปปฐมพยาบาล ซึ่งจะมีพยาบาลปฏิบัติหน้าที่อยู่
 - 3.10 เมื่อเพลิงสงบลง ฝ่ายต่างๆ รายงานผลการปฏิบัติงานต่อผู้อำนวยการดับเพลิง ผู้อำนวยการดับเพลิงประกาศยุติสถานการณ์

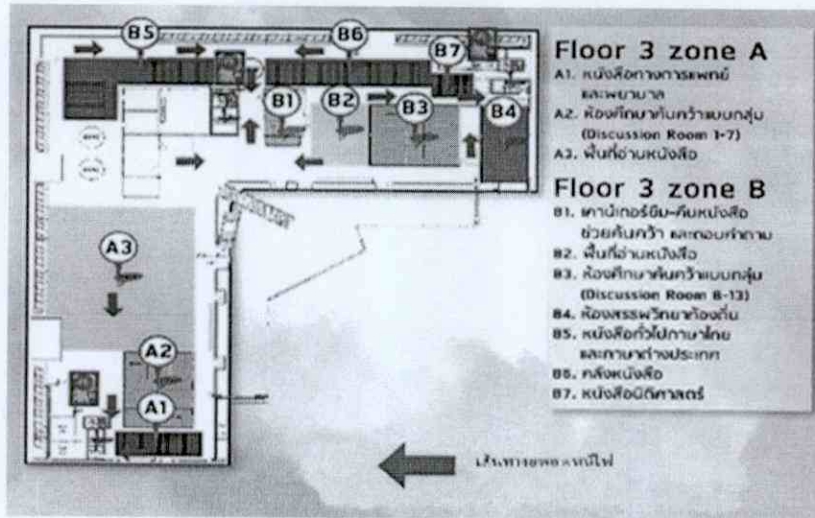
ตำแหน่งอุปกรณ์ดับเพลิง ประตูดหนีไฟและเส้นทางหนีไฟ ชั้น 1



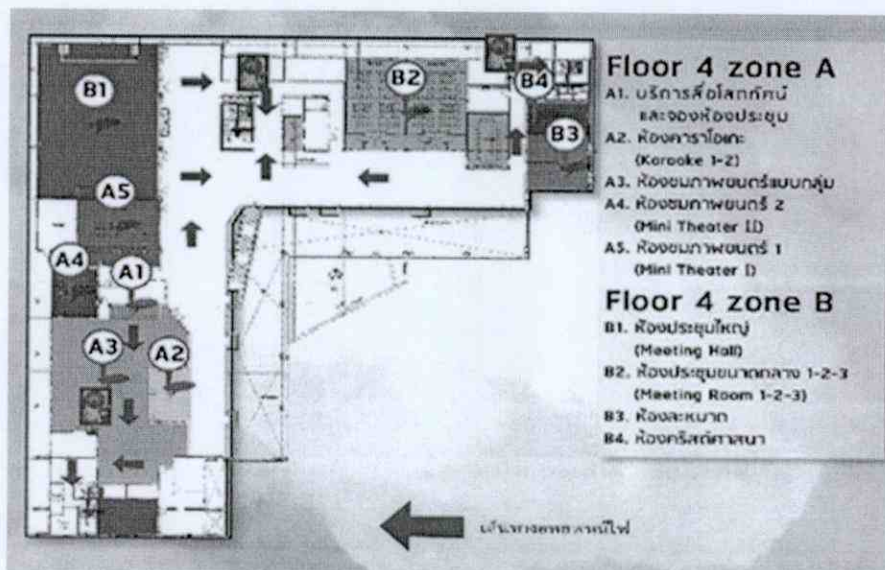
ตำแหน่งอุปกรณ์ดับเพลิง ประตูดหนีไฟและเส้นทางหนีไฟ ชั้น 2



ตำแหน่งอุปกรณ์ดับเพลิง ประตูดุหนีไฟและเส้นทางหนีไฟ ชั้น 3



ตำแหน่งอุปกรณ์ดับเพลิง ประตูดุหนีไฟและเส้นทางหนีไฟ ชั้น 4



6. แผนการบรรเทาทุกข์อัครศิภัย ประกอบด้วยดังนี้

- 6.1 การประสานงานกับหน่วยงานช่วยเหลือจากภายในและภายนอกมหาวิทยาลัย
- 6.2 การสำรวจความเสียหาย
- 6.3 การรายงานตัวของเจ้าหน้าที่ทุกฝ่ายและกำหนดจุดนัดพบบุคลากร
- 6.4 การปฐมพยาบาลผู้บาดเจ็บ การค้นหาผู้รอดชีวิต การช่วยชีวิตและขุดค้นหาผู้เสียชีวิต
- 6.5 การเคลื่อนย้ายผู้ประสบภัย ทรัพย์สินและผู้เสียชีวิต
- 6.6 การประเมินความเสียหาย ผลการปฏิบัติงานและรายงานสถานการณ์เพลิงไหม้
- 6.7 การช่วยเหลือสงเคราะห์ผู้ประสบภัย
- 6.8 การปรับปรุงแก้ไขปัญหาเฉพาะหน้าเพื่อให้ธุรกิจสามารถดำเนินการได้โดยเร็วที่สุด

โดยสามารถกำหนดความรับผิดชอบดังต่อไปนี้

ลำดับที่	หน้าที่รับผิดชอบ	ผู้ปฏิบัติ
1	การประสานงานกับหน่วยงานช่วยเหลือจากภายในและภายนอกมหาวิทยาลัย	งานบริหาร สวบ.
2	การสำรวจความเสียหาย	ฝ่ายอาคารสถานที่ สวบ.
3	การรายงานตัวของเจ้าหน้าที่ทุกฝ่ายและกำหนดจุดนัดพบบุคลากร	งานบริหาร สวบ.
4	การปฐมพยาบาลผู้บาดเจ็บ	ฝ่ายพยาบาล มรพส. / หน่วยงานภายนอก
5	การค้นหาผู้รอดชีวิต การช่วยชีวิตและขุดค้นหาผู้เสียชีวิต	ทีมผจญเพลิง หน่วยงานภายนอก
6	การเคลื่อนย้ายผู้ประสบภัย ทรัพย์สินและผู้เสียชีวิต	ทีมผจญเพลิง หน่วยงานภายนอก
7	การประเมินความเสียหาย ผลการปฏิบัติงานและรายงานสถานการณ์เพลิงไหม้	ทีมผจญเพลิง หน่วยงานภายนอก / ฝ่ายอาคารสถานที่ สวบ.
8	การช่วยเหลือสงเคราะห์ผู้ประสบภัย	งานบริหาร สวบ.
9	การปรับปรุงแก้ไขปัญหาเฉพาะหน้าเพื่อให้ธุรกิจสามารถดำเนินการได้โดยเร็วที่สุด	ผู้บริหาร



สรุปแบบประเมินความพึงพอใจของผู้เข้าร่วมกิจกรรมการฝึกอบรมเชิงปฏิบัติการ

เรื่อง “การฝึกซ้อมดับเพลิงและฝึกซ้อมอพยพหนีไฟ”

ภายใต้กิจกรรมฝึกอบรมห้องสมุดสีเขียวเพื่อสิ่งแวดล้อมและสังคม

วันอังคารที่ 24 ธันวาคม 2562

เวลา 08.00 – 17.00 น.

ณ สำนักวิทยบริการและเทคโนโลยีสารสนเทศ มหาวิทยาลัยราชภัฏพิบูลสงคราม

ตอนที่ 1 ข้อมูลทั่วไปของผู้ตอบแบบสอบถาม

1.1 จำนวนผู้ตอบแบบสอบถามกิจกรรมการฝึกอบรมเชิงปฏิบัติการ เรื่อง “การฝึกซ้อมดับเพลิงและฝึกซ้อมอพยพหนีไฟ” ภายใต้โครงการห้องสมุดสีเขียวเพื่อสิ่งแวดล้อมและสังคม แบ่งตามเพศ

เพศ	จำนวน (คน)	ร้อยละ
หญิง	22	55
ชาย	18	45
รวม	40	100.0

จากตารางพบว่า จำนวนผู้ตอบแบบสอบถามกิจกรรมการฝึกอบรมเชิงปฏิบัติการ เรื่อง “การฝึกซ้อมดับเพลิงและฝึกซ้อมอพยพหนีไฟ” ภายใต้โครงการห้องสมุดสีเขียวเพื่อสิ่งแวดล้อมและสังคมแบ่งตามเพศ ส่วนใหญ่เป็นเพศหญิง จำนวน 22 คน คิดเป็นร้อยละ 55 รองลงมาเป็นเพศชาย จำนวน 18 คน คิดเป็นร้อยละ 45

1.2 จำนวนผู้ตอบแบบสอบถามกิจกรรมการฝึกอบรมเชิงปฏิบัติการ เรื่อง “การฝึกซ้อมดับเพลิงและฝึกซ้อมอพยพหนีไฟ” ภายใต้โครงการห้องสมุดสีเขียวเพื่อสิ่งแวดล้อมและสังคม แบ่งตามสถานภาพ

สถานภาพ	จำนวน (คน)	ร้อยละ
ผู้บริหาร	3	7.5
ข้าราชการพลเรือน	1	2.5
พนักงานมหาวิทยาลัย	13	32.5
พนักงานราชการ	1	2.5
เจ้าหน้าที่ประจำตามสัญญา	9	22.5
แม่บ้าน	8	20.0
นักศึกษา	5	12.5
รวม	45	100.0

จากตารางพบว่า จำนวนผู้ตอบแบบสอบถามกิจกรรมการฝึกอบรมเชิงปฏิบัติการ เรื่อง “การฝึกซ้อมดับเพลิงและฝึกซ้อมอพยพหนีไฟ” ภายใต้โครงการห้องสมุดสีเขียวเพื่อสิ่งแวดล้อมและสังคม จำนวนทั้งสิ้น 45 คน คิดเป็นร้อยละ 100 โดยแบ่งตามสถานภาพ เป็นผู้บริหาร จำนวน 3 คน คิดเป็นร้อยละ 7.5 ข้าราชการพลเรือน จำนวน 1 คน คิดเป็นร้อยละ 2.5 พนักงานมหาวิทยาลัย จำนวน 13 คน คิดเป็นร้อยละ 32.5 พนักงานราชการ จำนวน 1 คน คิดเป็นร้อยละ 2.5 เจ้าหน้าที่ประจำตามสัญญา จำนวน 9 คน คิดเป็นร้อยละ 22.5 แม่บ้าน จำนวน 8 คน คิดเป็นร้อยละ 20 และนักศึกษา จำนวน 5 คน คิดเป็นร้อยละ 12.5

ตอนที่ 2 ระดับความพึงพอใจ/ความรู้ความเข้าใจ/การนำไปใช้ ต่อการเข้าร่วมกิจกรรม

พบว่าผู้ตอบแบบประเมินมีความพึงพอใจโดยรวม อยู่ในระดับมากที่สุด ($\bar{X} = 4.80$ หรือ คิดเป็นร้อยละ 96) ตามลำดับดังนี้ ระดับความคิดเห็นตามหัวข้อการประเมิน

ข้อคำถาม	ระดับความพึงพอใจ			
	(\bar{X})	(S.D.)	ร้อยละ	แปลผล
ด้านความรู้ความเข้าใจ และการนำไปปฏิบัติ				
1. ผู้เข้ารับการฝึกอบรมมีความรู้ความเข้าใจเกี่ยวกับวิธีการป้องกันอัคคีภัย การอพยพหนีไฟ และวิธีการใช้ถังดับเพลิงเบื้องต้น	4.73	.51	94.6	มากที่สุด

ข้อคำถาม	ระดับความพึงพอใจ			
	(\bar{X})	(S.D.)	ร้อยละ	แปลผล
2. ผู้เข้ารับการศึกษาสามารถนำไปประยุกต์ใช้ และสามารถแก้ไขสถานการณ์ได้เมื่อเกิดเหตุการณ์จริงต่อไป	4.75	.44	95	มากที่สุด
ด้านความพึงพอใจ				
3. สามารถนำความรู้ไปเผยแพร่/ ถ่ายทอดแก่เพื่อนร่วมงานและผู้อื่นได้	4.68	.53	93.6	มากที่สุด
4. ความรอบรู้ในเนื้อหาและความสามารถในการถ่ายทอด	4.75	.44	95	มากที่สุด
5. ความชัดเจนในการบรรยาย	4.90	.30	98	มากที่สุด
6. ความพึงพอใจต่อการการสาธิตการใช้อุปกรณ์ดับเพลิง และฝึกปฏิบัติ	4.87	.33	97.6	มากที่สุด
7. เอกสาร และสื่อที่ใช้ประกอบการเรียนรู้	4.78	.42	95.6	มากที่สุด
8. ระยะเวลาในการจัดกิจกรรมมีความเหมาะสม	4.80	.41	96	มากที่สุด
9. ความเหมาะสมของสถานที่ อาหารและเครื่องดื่ม	4.90	.30	98	มากที่สุด
10. ภาพรวมของการจัดกิจกรรม	4.85	.36	97	มากที่สุด
ภาพรวมของการจัดกิจกรรม	4.80	.32	96	มากที่สุด

วิเคราะห์ผลการประเมิน ด้วยการหาค่าเฉลี่ยแล้วนำมาเปรียบเทียบกับเกณฑ์ดังนี้

- ค่าเฉลี่ยระหว่าง 4.51 – 5.00 หมายถึง มีความพึงพอใจระดับมากที่สุด
- ค่าเฉลี่ยระหว่าง 3.51 – 4.50 หมายถึง มีความพึงพอใจในระดับมาก
- ค่าเฉลี่ยระหว่าง 2.51 – 3.50 หมายถึง มีความพึงพอใจระดับปานกลาง
- ค่าเฉลี่ยระหว่าง 1.51 – 2.50 หมายถึง มีความพึงพอใจระดับน้อย
- ค่าเฉลี่ยระหว่าง 1.00 – 1.50 หมายถึง มีความพึงพอใจระดับน้อยที่สุด

จากตาราง พบว่า จำนวนผู้ตอบแบบสอบถามกิจกรรมการฝึกอบรมเชิงปฏิบัติการ เรื่อง “การฝึกซ้อมดับเพลิงและฝึกซ้อมอพยพหนีไฟ” ภายใต้โครงการห้องสมุดสีเขียวเพื่อสิ่งแวดล้อมและสังคม ในภาพรวมอยู่ในระดับมาก (\bar{X} = 4.80) หรือคิดเป็นร้อยละ 96 เมื่อพิจารณาเป็นรายข้อ พบว่า ข้อที่มีค่าเฉลี่ยสูงสุด ความชัดเจนในการบรรยาย และความเหมาะสมของสถานที่ อาหารและเครื่องดื่ม (\bar{X} = 4.90) คิดเป็นร้อยละ 98 และข้อที่มีค่าเฉลี่ยต่ำสุด คือสามารถนำความรู้ไปเผยแพร่/ ถ่ายทอดแก่เพื่อนร่วมงานและผู้อื่นได้ (\bar{X} = 4.68) คิดเป็นร้อยละ 93.6